



Informativa sicurezza e gestione rischi  
interferenziali. Accessi prestazioni intellettuali /  
artisti / simili

Semplificato

**DUVRI – Teatro Sociale di Omegna**

## DUVRI

### DOCUMENTO UNICO DI VALUTAZIONE DEI RISCHI INTERFERENZIALI

Per la promozione della cooperazione e del coordinamento della sicurezza, al fine di eliminare o, ove non è possibile, ridurre al minimo i rischi dovuti alle interferenze tra i lavori delle varie imprese appaltatrici e fra queste e la compresenza del committente. (D.lgs. 81/08, Art. 26 “Obblighi connessi ai contratti d’appalto, d’opera o di somministrazione” e successive modifiche)

Gestore del teatro:	Teatro Sociale Omegna Solidale (S.OM.S.)
---------------------	--

Appaltatore:	
Ragione Sociale:	
Attività svolta in teatro:	
Teatro oggetto dei lavori:	Teatro Sociale di Omegna
Nominativo Referente:	
Recapito:	
Nome, cognome, data e firma	

Il presente documento dev’essere compilato e firmato in ogni pagina e trasmesso all’indirizzo mail [utilizzocinemasocialeomegna@gmail.com](mailto:utilizzocinemasocialeomegna@gmail.com), almeno cinque giorni prima dell’ingresso in Teatro.

## 1. PREMESSA

Il presente documento ha lo scopo di fornire informazioni utili e necessarie al fine del coordinamento della sicurezza fra i lavoratori del committente e le persone presenti all’interno del teatro in esecuzione di un’attività artistica o prestazione di tipo intellettuale, in modo da eliminare, o perlomeno ridurre, i rischi interferenziali. All’interno del presente DUVRI sono inoltre descritte le azioni da attuare in caso di emergenza.

I lavoratori (volontari) del Teatro Sociale Omegna Solidale (S.OM.S) sono disponibili ad effettuare, con un referente dell’attività, un sopralluogo preliminare all’interno del Teatro.

Il committente accerterà, durante l’esecuzione delle attività in oggetto, il rispetto delle misure di sicurezza; eventuali inosservanze che possano dar luogo ad un pericolo grave ed immediato daranno il diritto alla direzione del teatro di sospendere immediatamente le attività.

## 2. DATI

### Dati generali

Data e ora di accesso nel teatro	
Data e ora di uscita dal teatro	
Numero massimo di persone previste in teatro	
Numero massimo di persone contemporaneamente presenti sul palcoscenico	

### Nominativi delle persone che accederanno in teatro

Rif	Nome	Cognome	Codice fiscale	Note
1.				
2.				
3.				



Informativa sicurezza e gestione rischi  
interferenziali. Accessi prestazioni intellettuali /  
artisti / similari

Semplificato

**DUVRI – Teatro Sociale di Omegna**

Rif	Nome	Cognome	Codice fiscale	Note
4.				
5.				
6.				
7.				
8.				
9.				
10				
11				
12				
13				
14				
15				
16				
17				
18				
19				
20				
21				
22				
23				
24				
25				
26				
27				
28				
29				
30				

In alternativa allegare elenco

**Costi sicurezza appalto:**

Per l'appalto in oggetto è ragionevole ritenere che i rischi da interferenza possano essere resi compatibili, ridotti o eliminati applicando correttamente le misure generali di tutela che l'appaltatore deve ordinariamente adottare per l'esecuzione della fornitura/servizio. Pertanto, i relativi costi sono riconducibili ai costi della sicurezza propri dell'appaltatore determinati in sede di appalto. Non si rilevano quindi costi specifici derivanti dalle misure per eliminare i rischi da interferenza delle lavorazioni, pertanto i costi della sicurezza sono pari a zero.



Informativa sicurezza e gestione rischi  
interferenziali. Accessi prestazioni intellettuali /  
artisti / similari

Semplificato

**DUVRI – Teatro Sociale di Omegna**

### 3. CARATTERISTICHE TEATRO

Ragione sociale Gestore:	<b>Teatro Sociale Omegna Solidale</b> Via Carducci, 2 cap. 28887 Omegna (VB) Tel. +39 0323 61459 E-mail: <a href="mailto:utilizzocinemasocialeomegna@gmail.com">utilizzocinemasocialeomegna@gmail.com</a>
--------------------------	--



**Totale posti = 425 di cui:**

- platea: 279
- galleria: 146

**Palcoscenico:**

- larghezza quinta – quinta = 8,50 ml
- altezza media graticcia = 7,30 ml
- altezza palcoscenico da platea = 1,30 ml
- declivio = 3%
- portata graticcia 50 kg/mq
- distanza sipario – schermo proiezione = 3,50 ml
- distanza sipario – fondale = 3,20 ml
- bordo palco – sipario = 2,20 ml
- camerini n. 3

**Boccascena:**

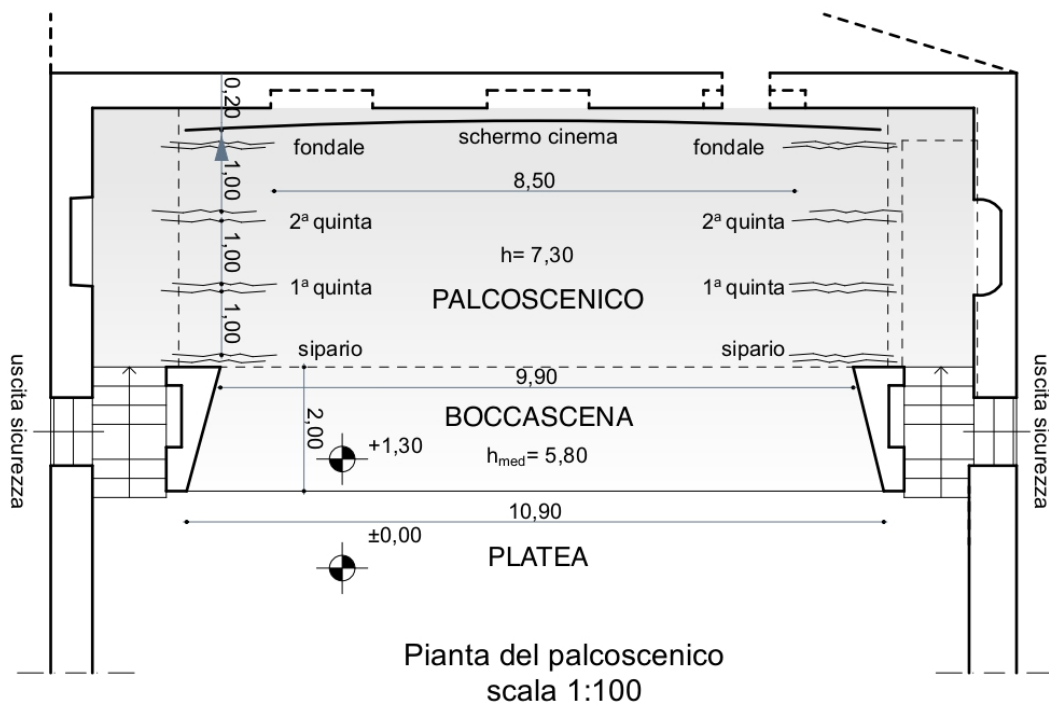
- larghezza boccascena – sipario = 10,90 ml  
9,90 ml
- profondità = 2,00 ml
- altezza media = 5,80 ml

**Linea elettrica:**

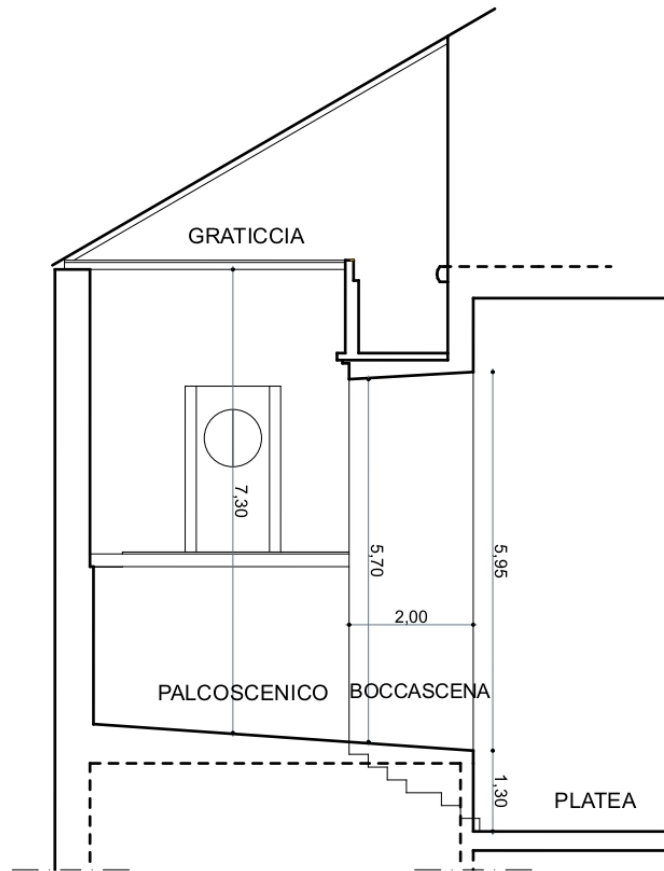
- trifase 15 KW



**DUVRI – Teatro Sociale di Omegna**



Pianta del palcoscenico  
scala 1:100



Sezione del palcoscenico  
scala 1:100



Informativa sicurezza e gestione rischi  
interferenziali. Accessi prestazioni intellettuali /  
artisti / simili

Semplificato

**DUVRI – Teatro Sociale di Omegna**



### Carico e scarico:

Si riportano le fotografie delle aree utilizzate per carico e scarico



retro teatro



dissuasori metallici

strada laterale, possibilità di rimuovere i



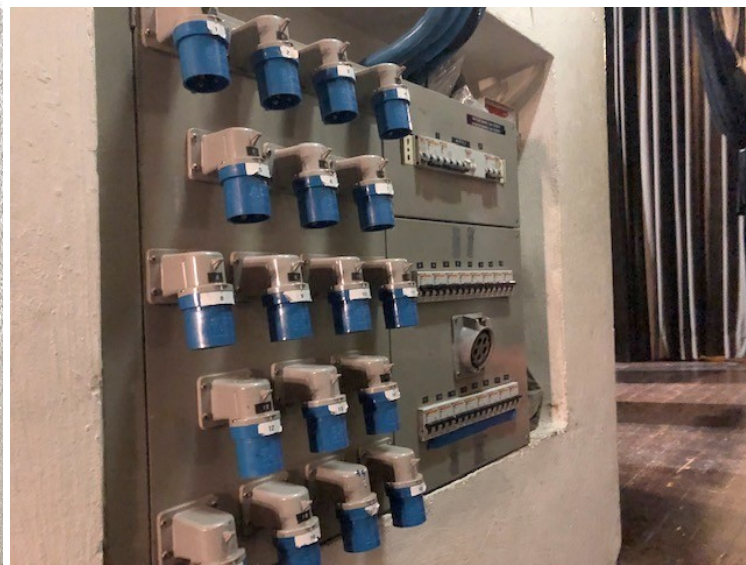


Informativa sicurezza e gestione rischi  
interferenziali. Accessi prestazioni intellettuali /  
artisti / simili

Semplificato

**DUVRI – Teatro Sociale di Omegna**

**Prese elettriche / quadri elettrici:**



Attività Soggette al controllo VVF ex DPR 151 /2011	Attività 65.2.: Locali di spettacolo e di trattenimento in genere, impianti e centri sportivi, palestre, sia a carattere pubblico che privato, con capienza superiore a 200 persone ovvero di superficie lorda in pianta al chiuso superiore a 200 mq;
CPI	Pratica n. 578 del 15/11/2016 periodicamente rinnovata
Addetti antincendio e addetti primo Soccorso	Il Teatro Sociale Omegna Solidale garantisce la presenza di addetti alle emergenze presenti in teatro.  Si ricorda comunque l'obbligo, a carico di ciascuna impresa, di nominare e formare i lavoratori incaricati dell'attuazione delle misure di prevenzione incendi e lotta antincendio, di evacuazione dei luoghi di lavoro in caso di pericolo grave e immediato, di salvataggio, di primo soccorso e, comunque, di gestione dell'emergenza (ex art. 18 comma 1 lettera b D.lgs. 81/08 e s.m.i.).
Modalità comunicazione evacuazione Teatro	Impianto fisso di allarme e megafono
Punto di ritrovo in caso di evacuazione	Piazza antistante
Presidi antincendio presenti in Teatro	Come da progetto approvato dai VVF
Cassetta di medicazione	Presente in teatro
Cartellonistica	Le planimetrie indicanti le vie d'esodo e la posizione dei mezzi di estinzione sono affisse, in evidenza, alle pareti; in teatro è inoltre presente idonea cartellonistica di sicurezza.
Numero minimo addetti antincendio presenti durante lo spettacolo	2
Numero minimo addetti primo soccorso presenti durante lo spettacolo	1
Presenza VVFF durante lo spettacolo	No



#### 4. VALUTAZIONE DEI RISCHI E MISURE PREVENTIVE E PROTETTIVE ATTE AD ELIMINARE O RIDURRE LE INTERFERENZE

\*NA= non applicabile, B= basso, M= medio, A= alto

\*\* Teatro = rischio presente in teatro; Impresa = rischio apportato da chi entra in teatro ; Interfer. = rischio interferenziale

Rischio	Valutazione rischio *				Tipologia di rischio**	Azioni del gestore del teatro	Misure a carico della compagnia
	NA	B	M	A			
Incendio			X		Teatro Impresa Interfer.	Presenza di addetti antincendio. Presenza di idonei presidi antincendio, periodicamente revisionati da Ditte specializzate.	Vietato fumare all'interno del Teatro. Non introdurre apparecchiature / attrezzature obsolete e non autorizzate dalla Direzione del teatro.
Rumore	X				-		
Vibrazioni	X				-		
Polveri	X				-		
Caduta materiali dall'alto			X		Teatro	Controlli periodici. Verifiche portate. Presenza di personale qualificato.	
Caduta dall'alto (lavori svolti a dislivelli maggiori di 2,0 m)		X			Teatro Impresa Interfer	Presenza di idonei parapetti / procedure / cartellonistica di sicurezza.	Segnalare immediatamente alla S.O.M.S. eventuali anomalie o condizioni di rischio. Rispettare la cartellonistica affissa in Teatro. Non rimuovere parapetti / protezioni / ringhiere. In caso di attività sopra opere provvisorie (scenografie), che possano comportare un rischio di caduta da dislivelli maggiori di 2,0 m, avvisare la direzione del teatro.
Elettrocuzione		X			Commit. Impresa Interfer.	Impianti a norma di Legge, sottoposti a periodica manutenzione e revisioni come da normativa vigente.	Usare esclusivamente attrezzature a norma di Legge, sottoposte a periodiche manutenzioni. Non impiegare attrezzature obsolete. Non modificare l'impianto elettrico del Teatro.
Materiali a terra, Caduta a livello / urti / impatti / tagli / schiacciamenti			X		Commit. Impresa Interfer.	Teatro mantenuto in ordine. Affissa idonea cartellonistica di sicurezza.	Mantenere in ordine il Teatro. Non depositare a terra, specialmente lungo i passaggi, materiali o attrezzature.



**Informativa sicurezza e gestione rischi  
interferenziali. Accessi prestazioni intellettuali /  
artisti / similari**

Semplificato

**DUVRI – Teatro Sociale di Omegna**

Rischio	Valutazione rischio *				Tipologia di rischio**	Azioni del gestore del teatro	Misure a carico della compagnia
	NA	B	M	A			
Movimentazione manuale dei carichi	X				-		Non è prevista MMC
Uso di prodotti chimici	X				-		Non è previsto l'uso di prodotti chimici
Lavori a caldo, uso di fiamme libere	X				-		Non sono previsti lavori a caldo
Uso macchina del fumo / rischio di attivazione impianto antincendio			X		Impresa		L'uso della <b>macchina del fumo</b> o <b>scene con sigaretta accesa</b> devono essere preliminarmente autorizzate (per iscritto, anche tramite mail) dalla S.O.M.S.
Graticcio	X				-	Vietato l'accesso	Vietato l'accesso
Rischi interferenziali		X			Impresa Interfer.		Mantenere in ordine il luogo di lavoro

## 5. OBBLIGHI E DIVIETI DA RISPETTARE ALL'INTERNO DEL TEATRO

In teatro sono previste le seguenti regole comportamentali:

### OBBLIGHI

- Prima dell'accesso, il referente dell'attività deve firmare per presa visione il presente documento e restituirlo alla S.O.M.S. (almeno cinque giorni prima dell'accesso).
- In occasione del primo accesso al teatro, prendere visione delle planimetrie dei locali ed individuare i percorsi e la posizione delle uscite d'emergenza.
- Prima di accedere al teatro, il referente dell'attività deve informare e formare le persone presenti in teatro per suo conto sui contenuti contenuti del presente documento.
- Rispettare la cartellonistica affissa in Teatro.
- Non superare la capienza del teatro.
- **Comunicazioni variazioni** - avvisare tempestivamente la S.O.M.S. in caso di:
  - cambiamenti persone che accederanno ai locali;
  - infortuni avvenuti all'interno (o nel cortile esterno) del teatro;
  - mancato infortunio (near miss, potevo farmi male ma non è accaduto nulla) all'interno (o nel cortile esterno) del teatro;
  - situazioni a rischio / anomalie.

### DIVIETI

In Teatro è **vietato**:

- fumare;
- ostruire le uscite e i percorsi di sicurezza depositando colli e/o attrezzature;
- utilizzare fiamme libere / effettuare lavori a caldo;
- posizionare lampade o fari nelle vicinanze di scenografie;
- depositare a terra attrezzature, materiali, cavi elettrici, prolunghe;
- introdurre scale, trabattelli, ponteggi non conformi alle Leggi vigenti o allestire strutture provvisorie non autorizzate dalla S.O.M.S.;





Informativa sicurezza e gestione rischi  
interferenziali. Accessi prestazioni intellettuali /  
artisti / simili

**DUVRI – Teatro Sociale di Omegna**

Semplificato

- l'accesso ai locali e alle aree ove è affisso il cartello "divieto di accesso alle persone non autorizzate";
- utilizzare materiali o attrezzature obsolete, non a norma di Legge.

## **6. PROCEDURE DA RISPETTARE IN CASO DI EMERGENZA**

### **INCENDIO ed EMERGENZE GENERICHE**

È presente un piano delle emergenze, depositato in teatro e consultabile su richiesta.

Chiunque rilevi un'anomalia o una condizione di rischio deve immediatamente comunicarlo ad un referente della S.O.M.S.

Chiunque si accorga dell'insorgere di un incendio in Teatro dovrà intervenire autonomamente solamente se specificatamente formato e certo di non compromettere la propria o l'altrui incolumità, diversamente dovrà avvertire immediatamente gli addetti antincendio presenti in teatro.

In caso di segnalazione di evacuazione dei locali del teatro, tutto il personale, ad eccezione di quello coinvolto nell'operazione di primo intervento, dovrà abbandonare immediatamente il fabbricato e raggiungere, senza correre, gridare o creare situazioni di panico, il punto di raccolta (piazza antistante) per un immediato riscontro delle presenze ed assistere eventuali persone in difficoltà;

L'allarme incendio può avvenire:

- vocalmente;
- tramite impianto fisso;
- con uso di megafono.

In caso di utilizzo (anche parziale) di un estintore, occorre comunicarlo tempestivamente alla S.O.M.S.

In caso di incendio, qualora gli addetti antincendio non siano in grado di spegnere da soli il focolaio, chiamare i Vigili del fuoco.

Nel corso delle operazioni di evacuazione **non è consentito**:

- sostare nei punti di transito;
- rientrare nel teatro ed attardarsi a raccogliere effetti personali;
- intralciare l'operato del personale di intervento interno od esterno;
- intralciare la movimentazione dei mezzi di soccorso.

In teatro sono presenti idonei presidi antincendio, periodicamente revisionati da imprese specializzate.

### **ANOMALIA IMPIANTO ELETTRICO**

Qualora si presentasse un'anomalia all'impianto elettrico, contattare immediatamente il responsabile tecnico presente in teatro.

### **ELETTROCUZIONE**

In caso di persona folgorata, il lavoratore deve dare l'allarme vocale ed intervenire immediatamente se in grado di farlo.

Chiamare i soccorritori e seguire le indicazioni fornite dall'operatore telefonico.



## **TERREMOTO**

In caso di evento sismico, alle prime scosse telluriche, anche di brevi intensità, evacuare il fabbricato se in grado di farlo.

L'evacuazione deve avvenire con ordine e senza panico.

Una volta al di fuori dello stabile, sarà necessario allontanarsi da questo e da altri edifici vicini.

In caso di impossibilità di evacuare il fabbricato, non sostare al centro degli ambienti e raggrupparsi possibilmente vicino alle pareti perimetrali o in aree d'angolo.

## **FUGA DI GAS, ESPLOSIONI, CROLLI**

Si dovranno combinare gli adempimenti ed i comportamenti da tenere in caso d'incendio e terremoto, graduati alla reale circostanza dell'emergenza con le seguenti ulteriori prescrizioni:

- in caso di fuga di gas o presenza di odori che lascino intuire la presenza di sostanze pericolose, dovrà essere evitata l'accensione di apparecchi elettrici o fiamme libere. Se l'operazione non comporta evidenti rischi di pericolo, disattivare l'energia elettrica agendo sul quadro generale;
- aerare il locale;
- mantenersi il più possibile lontano dalla sorgente di emissione del gas;
- evacuare il teatro.

## **MINACCIA ARMATA O PRESENZA DI UN FOLLE**

In questo caso non evacuare il teatro, mantenere quanto più possibile la calma ed attenersi ai seguenti principi comportamentali:

- restare ciascuno al proprio posto, con la testa china se la minaccia è diretta;
- non contrastare con i propri comportamenti le azioni compiute dall'attentatore/folle;
- mantenere la calma ed il controllo delle proprie azioni per offese ricevute e non deridere i comportamenti squilibrati del folle;
- qualsiasi azione e/o movimento compiuto deve essere eseguito con naturalezza e con calma.

## **ALTRO**

Per altre tipologie di emergenze, difficilmente inquadrabili in scenari specifici, chi rileva il pericolo dovrà agire secondo la formazione ricevuta, senza pregiudizio per la propria o l'altrui incolumità, oppure rivolgersi agli addetti alla sicurezza presenti in Teatro.